

Jan Zawadka

Szkoła Główna Gospodarstwa Wiejskiego w Warszawie

Społeczno-ekonomiczne uwarunkowania rozwoju działalności agroturystycznej

Streszczenie: Celem pracy było przedstawienie motywów podejmowania działalności agroturystycznej, źródeł finansowania, wielkości oraz poziomu zwrotu wydatków poniesionych na rozpoczęcie przedsięwzięć związanych ze świadczeniem usług agroturystycznych. Badania przeprowadzono wśród 81 właścicieli gospodarstw agroturystycznych świadczących swoje usługi na terenie Lubelszczyzny. Metodą badawczą był sondaż diagnostyczny. Z przeprowadzonych badań wynika, że dominującym motywem podejmowania działalności agroturystycznej była chęć uzyskania dodatkowego dochodu. Kwaterodawcy wydatki związane z rozpoczęciem tej działalności pokrywali najczęściej z własnych oszczędności. Były one stosunkowo niewielkie – w ponad 90% przypadków poniżej 20 tys. zł. Jednak na ich zwrot trzeba było czekać minimalnie 2-3 lata.

Słowa kluczowe: agroturystyka, turystyka wiejska, obszary wiejskie, Lubelszczyzna.

Wstęp

Województwo lubelskie jest jednym z większych obszarowo regionów kraju, wyróżniającym się znacznymi zasobami naturalnymi, kulturowymi i społeczno-gospodarczymi. Należy do ważnych regionów rolniczych, a jednocześnie jest jednym z biedniejszych i mniej rozwiniętych regionów w Unii Europejskiej. Ponad połowa ludności mieszka na wsi – 53,5% (w kraju 39,2%¹). W gospodarstwach domowych związanych z użytkownikiem gospodarstwa rolnego zamieszkuje ok. 1 mln. osób.

Zgodnie z kryteriami przyjętymi w polityce regionalnej Unii Europejskiej Lubelszczyzna jest obszarem problemowym. Mimo relatywnie korzystnych warunków do produkcji rolnej (wskaźnik waloryzacji rolniczej przestrzeni produkcyjnej wynosi 74,1 pkt, przy średniej dla Polski 66,6 pkt), znacznych zasobach pracy i kapitału, a także unikalnych walorach krajobrazowych, region ten charakteryzuje się prawie najniższym w kraju poziomem produktu krajowego brutto (PKB) na 1 mieszkańca. W 2010 r. wartość ta stanowiła 67,6% średniego poziomu dla Polski².

Mimo wyraźnej specjalizacji w wybranych gałęziach produkcji, np. chmiel, tytoń, owoce, rolnictwo Lubelszczyzny ma generalnie charakter ekstensywny. Nie jest ono konkurencyjne w stosunku do rolnictwa innych regionów, a także w porównaniu do innych krajów Unii Europejskiej. Rolnictwo i obszary wiejskie regionu są natomiast sferą

¹ Rocznik Statystyczny Województw. GUS, Warszawa 2012, s. 256.

² Tamże, s. 634.

o dużym nagromadzeniu problemów i barier, często wymagających rozwiązań systemowych, wykraczających poza możliwości finansowe budżetu regionalnego.

Lubelszczyzna to region gdzie rolnictwo stanowi jeden z najważniejszych działów gospodarki. Świadczą o tym duże zasoby ziemi (prawie 60% ogólnej powierzchni to użytki rolne), wysoki udział ludności zatrudnionej w rolnictwie (38,3% z ogółu zatrudnionych w województwie w 2010 r. – kraj 17,1%)³. Wysoki poziom zatrudnienia w rolnictwie hamuje transfer postępu technologicznego do gospodarstw rolnych. Bardzo ograniczona liczba alternatywnych źródeł dochodu oraz niskie kwalifikacje znacznej części pracujących w rolnictwie wpływają również na wysoką pracochłonność produkcji i niskie dochody ludności rolniczej. Niekorzystna struktura agrarna, wysokie bezrobocie, zarówno aktualnie rejestrowane, jak i ukryte (utajone) również przemawiają za uznaniem województwa lubelskiego za obszar problemowy. Taka sytuacja obszarów wiejskich Lubelszczyzny skłania, a czasem zmusza właścicieli gospodarstw rolnych do poszukiwania alternatywnych źródeł dochodu, a tym samym do dywersyfikacji prowadzonej przez siebie działalności.

Możliwości finansowania rozpoczęcia działalności agroturystycznej oraz korzyści ekonomiczne związane z jej prowadzeniem były tematem badań podejmowanych przez wielu autorów. Wśród nich można wymienić m.in.: A. Balińska i I. Sikorska-Wolak⁴, A. Bott i I. Jaźwiński⁵, A. Wiśniewska⁶, I. Kurtyka-Marcak⁷, W. Czernasty i N. Buczkowska⁸, M. Jalinik⁹, A. Niedziółka¹⁰, S. Szarek¹¹ oraz wielu innych. Z uwagi na odmienną skalę działalności podjętej przez badanych kwaterodawców oraz zróżnicowane miejsca (regiony), w których świadczą oni swoje usługi wyniki opracowań poszczególnych autorów są nieco zróżnicowane.

³ Rocznik Statystyczny Województw... op. cit., s. 310.

⁴ A. Balińska, I. Sikorska-Wolak: Turystyka wiejska szansą rozwoju wschodnich terenów przygranicznych na przykładzie wybranych gmin. Wydawnictwo SGGW, Warszawa 2009, ss. 92-118.

⁵ A. Bott, I. Jaźwiński: Możliwości finansowania turystyki wiejskiej ze środków Unii Europejskiej. „Ekonomiczne Problemy Turystyki” 2002, nr 2(341), ss. 9-20.

⁶ A. Wiśniewska: Dochodowość usług agroturystycznych w gospodarstwach kaszubskiej gminy Brusy. „Słupskie Prace Geograficzne” 2008, nr 5, ss. 65-74.

⁷ I. Kurtyka-Marcak: Uwarunkowania rozwoju turystyki wiejskiej na terenie Dolnego Śląska ze szczególnym uwzględnieniem obszarów górzystych. „Nierówności społeczne a wzrost gospodarczy” 2012, z. 29, ss. 202-211.

⁸ W. Czernasty, N. Buczkowska: Możliwości i zakres finansowania przedsięwzięć agroturystycznych ze środków unijnych na przykładzie województwa kujawsko-pomorskiego. [w:] Agroturystyka. Moda czy potrzeba? Red. naukowa G.A. Ciepiela, J. Sosnowski. Wydawnictwo Akademii Podlaskiej, Siedlce 2007, ss. 17-24.

⁹ M. Jalinik: Opłacalność działalności w powiecie hajnowskim. [w:] Agroturystyka. Moda czy potrzeba? Red. naukowa G.A. Ciepiela, J. Sosnowski. Wydawnictwo Akademii Podlaskiej, Siedlce 2007, ss. 33-40.

¹⁰ A. Niedziółka: Ekonomiczna opłacalność prowadzenia usług agroturystycznych w województwie małopolskim. [w:] Agroturystyka. Moda czy potrzeba? Red. naukowa G.A. Ciepiela, J. Sosnowski. Wydawnictwo Akademii Podlaskiej, Siedlce 2007, ss. 79-92.

¹¹ S. Szarek: Ilościowy i wartościowy próg rentowności usług turystycznych świadczonych przez gospodarstwa agroturystyczne. „Wieś i Rolnictwo” 2005, nr 4(129), ss. 212-218.

Cel i metodyka badań

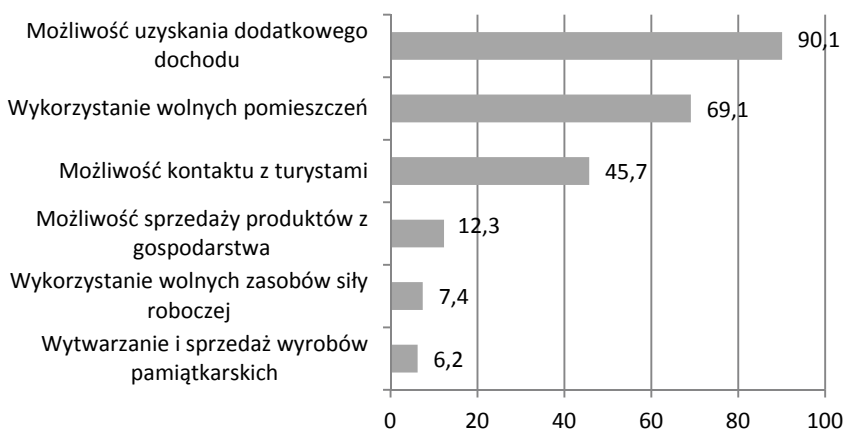
Celem badań było rozpoznanie i przybliżenie motywów podejmowania działalności agroturystycznej, źródeł finansowania, wysokości oraz poziomu zwrotu wydatków poniesionych na rozpoczęcie przedsięwzięć związanych ze świadczeniem usług agroturystycznych na terenie Lubelszczyzny. Badania przeprowadzone zostały w okresie letnim 2009 roku wśród właścicieli 81 gospodarstw agroturystycznych funkcjonujących na terenie województwa lubelskiego. Metodą badań własnych był sondaż diagnostyczny z wykorzystaniem techniki ankiety.

Wyniki badań

Przyjęło się, że agroturystyka jest domeną kobiet. Potwierdzają to również wyniki badań autora. To właśnie kobiety w większości (55,6%) badanych gospodarstw podejmowały decyzje dotyczące omawianej działalności. Co trzecie badane gospodarstwo agroturystyczne prowadzone było przez oboje małżonków.

Działalność agroturystyczna kierowana była przez osoby w różnym wieku. Przeważały jednakże (ponad 60%) osoby powyżej 45 roku życia, których gospodarstwa rolne nie były duże – średnio około 5 ha. W większości legitymowali się oni wykształceniem średnim – około 60% badanych. Ponad połowa respondentów od przynajmniej 5 lat gościła turystów w swoim gospodarstwie. Dość liczna była również grupa kwaterodawców, którzy dopiero zaczynali tego typu działalność – prawie 30% twierdziło, że usługi agroturystyczne świadczą od roku czy dwóch. Właściciele najstarszego stażem wśród badanych gospodarstw przyjmowali gości od 22 lat.

Istotnym zagadnieniem rozpoznanym w badaniach były powody i nadzieje towarzyszące respondentom podczas rozpoczynania świadczenia usług agroturystycznych. Szczegóły na ten temat zaprezentowane zostały na wykresie 1.



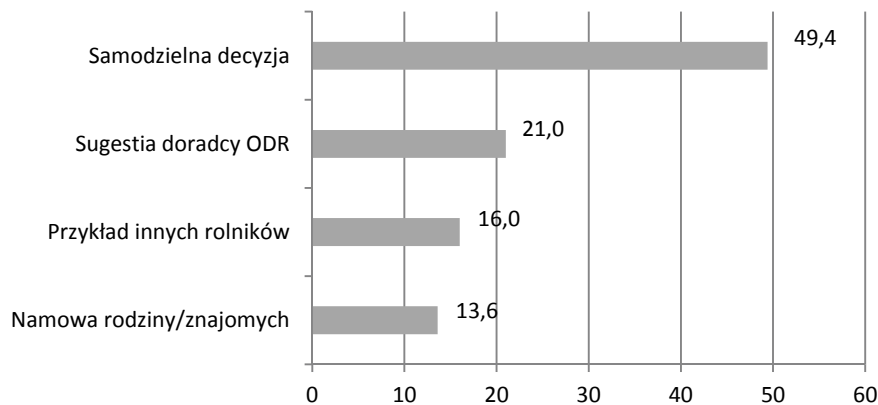
Wykres 1. Motywy podjęcia działalności agroturystycznej [%]

*Badani mogli wskazać maksymalnie 3 odpowiedzi.

Źródło: badania własne.

Najczęściej udzielaną odpowiedzią była chęć uzyskania dodatkowego dochodu. Na drugiej pozycji znalazła się chęć zagospodarowania wolnych, niewykorzystywanych pomieszczeń w budynku mieszkalnym. Prawie połowa kwaterodawców za jeden z istotniejszych powodów rozpoczęcia działalności agroturystycznej uznała możliwość kontaktu z turystami. Co ciekawe, dla jednego z gospodarzy, jedynym powodem rozpoczęcia działalności agroturystycznej była możliwość pozyskiwania środków finansowych z funduszy UE na jej rozwój.

Podczas badań starano się również ustalić źródła inspiracji do rozpoczęcia działalności agroturystycznej. Informacje na ten temat zamieszczono na wykresie 2.



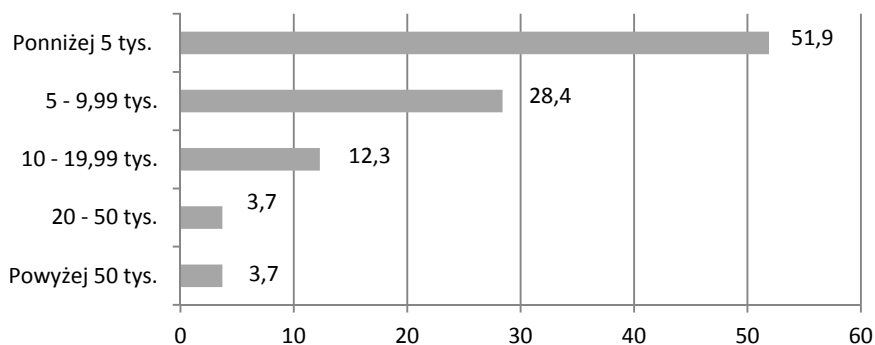
Wykres 2. Źródła inspiracji do podjęcia działalności agroturystycznej [%]

Źródło: badania własne.

Poza własną inicjatywą w tym zakresie duży udział w propagowaniu agroturystyki przypisać należy doradcom ODR, którzy mieli istotny wpływ na rozpoczęcie tego typu działalności dla znacznej części badanych. Podkreślić w tym miejscu należy dość istotną rolę efektu naśladownictwa. Dla 16% badanych źródłem inspiracji do podjęcia działalności agroturystycznej był przykład innych kwaterodawców świadczących usługi agroturystyczne w okolicznych gospodarstwach.

Jednym z ważniejszych utrudnień i barier, jakie napotykają na swojej drodze inicjatorzy nowych przedsięwzięć są środki finansowe na ich realizację. Stąd też respondenci zapytani zostali o wielkość nakładów, jakie ponieśli na rozpoczęcie działalności agroturystycznej, a także o źródła jej finansowania. Na 2 kolejnych wykresach zaprezentowano szczegółowe informacje na ten temat.

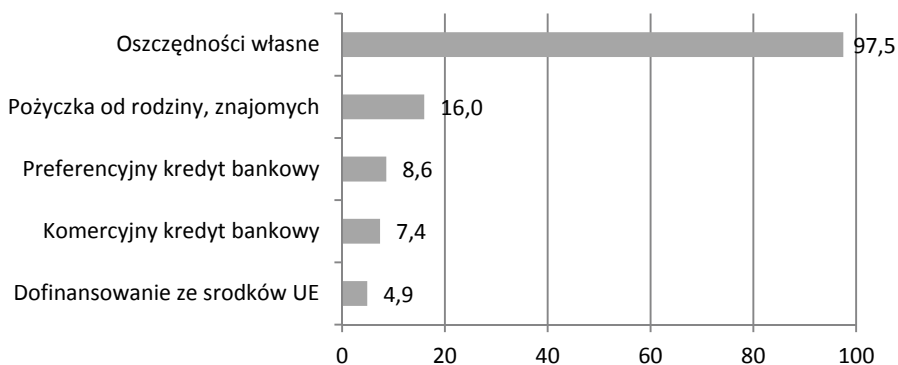
Ponad połowa badanych na rozpoczęcie działalności agroturystycznej przeznaczyła poniżej 5 tys. złotych. Duża część (prawie 30%) twierdziła, że aby przyjąć gości musiała ponieść koszty rzędu 5 – 10 tys. zł, a około 12% badanych usługodawców przeznaczyło na to od 10 do 20 tys. zł. Inwestycje przekraczające 20 tys. zł. poczyniło 7,4% badanych kwaterodawców.



Wykres 3. Wielkość nakładów finansowych poniesionych na rozpoczęcie działalności agroturystycznej [%]

Źródło: badania własne.

Prawie wszyscy badani kwaterodawcy rozpoczęcie działalności agroturystycznej finansowali z własnych oszczędności. Dla 63,0% respondentów było to jedyne źródło finansowania tego przedsięwzięcia. Jedynie dwie osoby w ogóle nie wykorzystwały własnych pieniędzy, aby rozpocząć przyjmowanie turystów we własnym gospodarstwie. Pożyczka od rodziny lub znajomych okazała się niezbędna dla 16,0% badanych. Nieliczni natomiast wykorzystali w tym celu preferencyjny bądź komercyjny kredyt bankowy. Źródła, z jakich rolnicy finansowali rozpoczęcie działalności agroturystycznej przedstawiono na wykresie 4.



Wykres 4. Źródła finansowania rozpoczęcia działalności agroturystycznej [%]

*Badani mogli wskazać więcej niż jedną odpowiedź.

Źródło: opracowanie własne.

Wśród badanych kwaterodawców wykorzystanie środków UE na cele związane z przyjmowaniem gości we własnym gospodarstwie było bardzo niewielkie. Jedynie

4 osoby wskazały, że pozyskały takie fundusze. W trzech przypadkach były to środki finansowe pochodzące z programu SAPARD. Jeden z respondentów skorzystał z programu „Różnicowanie w kierunku działalności nierolniczej” PROW, w którego cel działania wpisano działalność związaną z agroturystyką. Należy podkreślić, że wykorzystanie funduszy UE było relatywnie niewielkie.

Dla znaczącej części kwaterodawców głównym celem świadczenia usług agroturystycznych jest uzyskanie dodatkowego dochodu. Warto więc w tym miejscu ukazać stopień zwrotu wydatków poniesionych na tą działalność, co ukazano na wykresie 5. Niecałe 40% badanych usługodawców stwierdziło, że poniesione koszty zwróciły się i zaczęły generować zyski. Prawie 60% deklaroowało jedynie częściowy zwrot nakładów. Sytuację tę można częściowo tłumaczyć faktem, że około 30% kwaterodawców usługi agroturystyczne świadczyło niedługo – od roku lub dwóch i na zysk musi jeszcze poczekać. Przypuszczenie to może potwierdzić fakt, iż kwaterodawcy pytani po jakim czasie nastąpił zwrot poniesionych nakładów, jako najkrótszy wskazywali okres 2-3 lat.

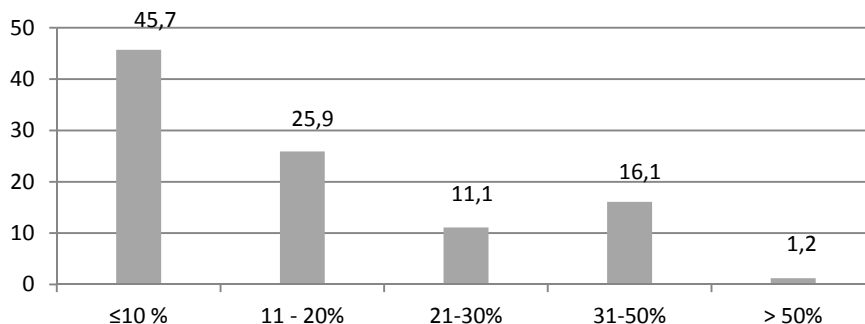


Wykres 5. Poziom zwrotu wydatków poniesionych na rozpoczęcie działalności agroturystycznej

Źródło: badania własne.

Co ciekawe jedna z badanych osób stwierdziła, że było to 22 lata. Innym powodem może być zbyt mała liczba odwiedzających co wiązać się może z wieloma powodami, np.: mało atrakcyjną ofertą, zbyt słabą promocją. Pozostała część kwaterodawców zadeklarowała zwrot nakładów poniżej oczekiwanego poziomu. Przyczyny takiego stanu rzeczy dopatrywali się w sezonowości popytu na świadczone usługi, braku promocji ze strony stowarzyszenia oraz w pogorszeniu się stanu zdrowia, co ogranicza możliwości dalszego przyjmowania turystów.

Wszyscy właściciele badanych gospodarstw deklarowali wzrost dochodów z tytułu prowadzonej działalności agroturystycznej, który wynosił średnio 21,7%. Na wykresie 6 zaprezentowano poszczególne grupy udziału dochodu z agroturystyki w dochodzie ogólnym badanych.

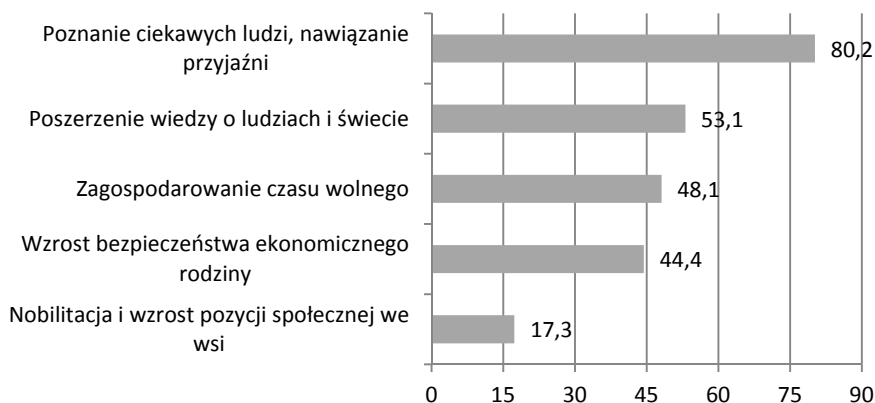


Wykres 6. Grupy wielkości dochodu z agroturystyki w ogólnym dochodzie gospodarstw domowych badanych [%]

Źródło: badania własne.

Największą grupę stanowiły tu gospodarstwa, w których dochód z prowadzonej działalności był stosunkowo niewielki i nie przekraczał 10,0% ogółu dochodów. W 21,6% z nich nie było to więcej, jak 5,0% ogólnego dochodu. Warto zauważyć, iż ponad 16,1% kwaterodawców stwierdziło, że udział dochodu uzyskanego dzięki przyjmowaniu turystów był dość znaczny (31-50%). Jeden z badanych usługodawców wielkość tego udziału oszacował nawet na 90%.

W większości dotychczasowych opracowań dotyczących agroturystyki akcentowało także inne – pozaekonomiczne korzyści. Również w badaniach przeprowadzonych przez autora poza korzyściami o charakterze ekonomicznym prowadzący działalność agroturystyczną wskazywali na korzyści pozaekonomiczne. Na wykresie 7 zaprezentowano wskazywane przez badanych pozaekonomiczne korzyści z prowadzenia gospodarstwa agroturystycznego.



Wykres 7. Pozaekonomiczne korzyści z prowadzenia działalności agroturystycznej [%]

*Badani mogli wskazać maksymalnie 3 odpowiedzi.

Źródło: badania własne.

Jak wynika z zaprezentowanych wyników badań poza korzyściami ekonomicznymi w postaci dodatkowego dochodu i dywersyfikacji jego źródeł równie ważne, a nawet ważniejsze w opinii badanych kwaterodawców były korzyści pozaekonomiczne. Bardzo często wymieniane były korzyści związane z zaspokojeniem potrzeb poznawczych i towarzyskich. Prawie połowa respondentów doceniała możliwość zagospodarowania wolnego czasu. Dopiero na czwartej pozycji uplasował się wzrost bezpieczeństwa ekonomicznego. Niespełna 20% badanych dostrzegło natomiast korzyści o charakterze społecznym – wzrost własnej pozycji społecznej we wsi i nobilitację swojej osoby na skutek prowadzonej działalności. Należy jednak zauważyć, że zaprezentowane na wykresie dane zostały uśrednione. W przypadku osób, które w momencie rozpoczęcia działalności poniosły największe koszty i podjęły to przedsięwzięcie na większą skalę traktując je jako główne źródło swojego dochodu, ekonomiczne korzyści traktowane były jako priorytetowe, a wszystkie pozostałe uzupełniały jedynie i urozmaicały profity finansowe osiągnane dzięki prowadzeniu gospodarstwa agroturystycznego.

Podsumowanie

Dla większości osób domniemanym powodem prowadzenia działalności agroturystycznej jest zysk. Powszechnie traktuje się ją jako możliwość dywersyfikacji źródeł dochodu osiąganego przez osoby prowadzące gospodarstwo rolne. Do dywersyfikacji źródeł dochodu, a także poszukiwania i podejmowania pozarolniczych przedsięwzięć celem poprawy sytuacji materialnej mieszkańców wsi motywuje, a czasem zmusza obecnie panujący kryzys gospodarczy, który nie ominął obszarów wiejskich i rolnictwa. Opinię tę potwierdziły przeprowadzone badania. Ponad 90% respondentów wskazało właśnie dodatkowy dochód jako motyw rozpoczęcia świadczenia usług agroturystycznych w swoim gospodarstwie. Dodatkowym bodźcem okazała się chęć zagospodarowania wolnych, niewykorzystywanych pomieszczeń w budynku mieszkalnym. Jedną z przyczyn pojawienia się takich pomieszczeń może być niewątpliwie ujemne saldo migracji oraz ujemny przyrost naturalny na terenach wiejskich woj. lubelskiego. Warto zaznaczyć, że niemniej istotnym motywem podejmowania tego typu działalności jest chęć kontaktu z osobami odwiedzającymi dane gospodarstwo.

Wydatki, jakie ponieśli gospodarze na rozpoczęcie działalności agroturystycznej były w zdecydowanej większości stosunkowo niewielkie. W ponad 80% przypadków nie przekraczały one 10 tys. zł. prawie 2/3 badanych pokryło je całkowicie z własnych oszczędności. Nieco zadziwiający jest fakt, że spośród badanej grupy jedynie 4 osoby wspomogły się funduszami UE. Środki strukturalne dają szerokie możliwości finansowania przedsięwzięć mających na celu dywersyfikację źródeł dochodu przez osoby zamieszkujące tereny wiejskie i tak mała liczba wskazań tego źródła finansowania działalności agroturystycznej świadczy o niedostatecznym wykorzystaniu tego typu instrumentów. Jednym z powodów jest tu niewątpliwie nadmierna „biurokracja” towarzysząca staraniom o pozyskanie funduszy ze środków UE. Wielu zniechęca również fakt, że pieniądze przyznawane są jako refundacja kosztów a to oznacza, że

całkowite obciążenie finansowe spoczywa na zainteresowanym, który później może starać się o zwrot, najczęściej tylko części, poniesionych nakładów.

Warto również zaakcentować, że nawet niewielkie wydatki poniesione na rozpoczęcie działalności agroturystycznej nie zwracają się od razu. Kwaterodawcy, którym udało się to najszybciej, jako niezbędną, wskazywali okres 2-3 lat. Stąd też, osoby świadczące usługi agroturystyczne od niedawna stwierdzają najczęściej jedynie częściowy zwrot poniesionych wydatków. Na ten stan rzeczy wpływa oczywiście zbyt mała liczba osób korzystających z wypoczynku w poszczególnych gospodarstwach, co może mieć związek m.in. ze zbyt małą atrakcyjną ofertą, niewystarczającą promocją oraz sezonowością wielu funkcjonujących gospodarstw agroturystycznych.

Literatura:

- Balińska A., Sikorska-Wolak I.: Turystyka wiejska szansą rozwoju wschodnich terenów przygranicznych na przykładzie wybranych gmin. Wydawnictwo SGGW, Warszawa 2009.
- Bott A., Jaźwiński I.: Możliwości finansowania turystyki wiejskiej ze środków Unii Europejskiej. „Ekonomiczne Problemy Turystyki” 2002, nr 2(341).
- Churski P.: Obszary problemowe w Polsce z perspektywy celów polityki regionalnej Unii Europejskiej. Wydawnictwo Naukowe UAM, Poznań 2008.
- Czternasty W., Buczkowska N.: Możliwości i zakres finansowania przedsięwzięć agroturystycznych ze środków unijnych na przykładzie województwa kujawsko-pomorskiego. [w:] Agroturystyka. Moda czy potrzeba? Red. naukowa G.A. Ciepela, J. Sosnowski. Wydawnictwo Akademii Podlaskiej, Siedlce 2007.
- Jalinik M.: Opłacalność działalności w powiecie hajnowskim. [w:] Agroturystyka. Moda czy potrzeba? Red. naukowa G.A. Ciepela, J. Sosnowski. Wydawnictwo Akademii Podlaskiej, Siedlce 2007.
- Kurtyka-Marcak I.: Uwarunkowania rozwoju turystyki wiejskiej na terenie Dolnego Śląska ze szczególnym uwzględnieniem obszarów górzystych. „Nierówności społeczne a wzrost gospodarczy” 2012, z. 29.
- Niedziółka A.: Ekonomiczna opłacalność prowadzenia usług agroturystycznych w województwie małopolskim. [w:] Agroturystyka. Moda czy potrzeba? Red. naukowa G.A. Ciepela, J. Sosnowski. Wydawnictwo Akademii Podlaskiej, Siedlce 2007.
- Rocznik Statystyczny Województw. GUS, Warszawa 2012.
- Szarek S.: Ilościowy i wartościowy próg rentowności usług turystycznych świadczonych przez gospodarstwa agroturystyczne. „Wieś i Rolnictwo” 2005, nr 4(129).
- Wiśniewska A.: Dochodowość usług agroturystycznych w gospodarstwach kaszubskiej gminy Brusy. „Słupskie Prace Geograficzne” 2008, nr 5.

Socio-economic determinants of the development of agritourism activities

Summary: The purpose of this study was to show the motives of starting agritourism activities, sources of funding and the level of reimbursement of expenses incurred for the deployment of agritourism services. The study was conducted among 81 owners of tourist farms providing services in the Lublin region. The research method was a diagnostic poll. The study shows that the dominant motive of the start of tourism activities is to obtain additional income. Accommodation provider costs to start this activity covers usually of their own savings. They are relatively small – in over 90% of cases less than 20 thousand. PLN, but on their return owners have to wait a minimum of 2-3 years.

Keywords: agritourism, rural tourism, rural areas, Lublin Province.

