

Katarzyna Gabryjończyk✉, Piotr Gabryjończyk

Szkoła Główna Gospodarstwa Wiejskiego w Warszawie

## Zmiany stopnia wykorzystania turystycznych obiektów noclegowych w okresie zwalczania pandemii COVID-19 w Polsce

**Streszczenie.** Celem artykułu jest poznanie zmiany stopnia wykorzystania turystycznych obiektów noclegowych w Polsce w okresie zwalczania pandemii COVID-19 (rok 2020) względem lat poprzedzających pojawienie się koronawirusa (2016–2019). Wykorzystaną metodą badawczą była analiza literatury oraz danych statystycznych publikowanych przez GUS. Zaobserwowane zmiany przedstawiono na tle wprowadzanych i znoszonych w 2020 r. w poszczególnych obszarach życia społecznego i gospodarczego obostrzeń. Uzyskane wyniki pozwoliły stwierdzić, że negatywne przekształcenia w zakresie wielkości ruchu turystycznego były najsilniejsze w czasie obowiązywania największych restrykcji, z wyraźnie zarysowanym szczytem w pierwszym okresie zwalczania COVID-19. Zaobserwowano także, że zmiany te dotyczyły w większym stopniu zagranicznej turystyki przyjazdowej, sytuacja pandemiczna zmieniła zaś wybory turystów krajowych w zakresie czasu i modelu wypoczynku.

**Słowa kluczowe:** turystyka, stopień wykorzystania turystycznych obiektów noclegowych, ryzyko zmian prawnych, obostrzenia, pandemia COVID-19

### Wstęp

Wydarzeniem, które bez wątpienia w największym stopniu wpłynęło na wszelki ruch turystyczny w 2020 roku, było pojawienie się, a następnie rozprzestrzenianie koronawirusa SARS-CoV-2 na świecie. Nie był to jednak proces jednostajny, sytuacja gospodarki turystycznej zmieniała się bardzo dynamicznie, zależnie od destynacji oraz momentu i najczęściej była wynikiem rozstrzygnięć wprowadzanych na szczeblu politycznym w danym kraju.

W skali globalnej ogłoszenie pandemii COVID-19 przez WHO nastąpiło dopiero 11.03.2020 roku<sup>1</sup>, jednakże informacje dotyczące nowego wirusa pojawiły się już pod koniec 2019 roku. Pierwszy oficjalny przypadek zakażenia koronawirusem zanotowano 17.11.2019 roku w Chinach, w mieście Wuhan. W kolejnych tygodniach wirus rozprzestrzenił się głównie tam, następnie w całych Chinach, a 13.01. wykryto pierwszy przypadek zakażenia poza Chinami – w Tajlandii. W styczniu pojawiły się też pierwsze

---

<sup>1</sup> <https://www.who.int/emergencies/diseases/novel-coronavirus-2019/events-as-they-happen> (dostęp: 21.04.2021).

✉ katarzyna.magdalena.kulaga@gmail.com

przypadki zakażenia w Stanach Zjednoczonych (21.01) i Europie – we Francji (24.01) oraz w Niemczech (28.01)<sup>2</sup>. W drugiej połowie lutego sytuacja na świecie uległa znacznemu pogorszeniu i w niektórych krajach zaczęto notować bardzo wyraźne dobowe wzrosty zachorowań. W Europie pierwszym krajem, w którym zaobserwowano duży przyrost liczby chorych, były Włochy. W Polsce zakażenia COVID-19 notuje się od 04.03.2020 roku<sup>3</sup>

Władze Światowej Organizacji Turystyki (United Nations World Tourism Organization – UNWTO) stwierdziły, że pandemia koronawirusa ma bezprecedensowy wpływ na ogólnoświatową turystykę. Pewne ograniczenia w podróżowaniu były wprowadzane już od stycznia 2020 roku, przy czym najbardziej wyraźny wzrost liczby restrykcji miał miejsce po 11 marca (oficjalne ogłoszenie przez WHO wybuchu pandemii COVID-19). 6 kwietnia restrykcje obowiązywały w odniesieniu do aż 209 destynacji turystycznych, co – jak szacuje UNWTO – stanowiło 96% wszystkich destynacji. Ograniczenia te miały zróżnicowany charakter, 90 państw i terytoriów całkowicie lub częściowo zamknęło swoje granice dla ruchu turystycznego, a 44 kraje uzależniały restrykcje względem podróżujących od miejsca ich pochodzenia<sup>4</sup>. Do 20 kwietnia ograniczeniami ruchu turystycznego objęto już wszystkie 100% destynacji, w tym 156 granic zostało zamkniętych całkowicie dla międzynarodowego ruchu turystycznego<sup>5</sup>. Od 18 maja można było zaobserwować łagodzenie restrykcji związanych z turystyką międzynarodową, jednak pewne ograniczenia nadal obowiązywały we wszystkich krajach<sup>6</sup>. W kolejnych miesiącach następowały kolejne zmiany w obostrzeniach, które – oprócz wspomnianego już zamknięcia granic – obejmowały m.in. wymóg uzyskania negatywnego testu na COVID-19 czy wprowadzenie kwarantanny. Sama pandemia, jak i wynikające z niej ograniczenia w turystyce spowodowały w 2020 roku (według analiz UNWTO) na świecie spadek w międzynarodowym ruchu turystycznym o 73% (w porównaniu z rokiem 2019). Największy zaś spadek tej wartości w ujęciu miesięcznym zanotowano w miesiącach wiosennych: kwietniu (97%) oraz maju (96%)<sup>7</sup>.

Zatem w związku z przedstawionymi powyżej zmianami w skali globalnej oraz brakiem opracowań dotyczących krajowych relacji między regulacjami prawnymi a wielkością ruchu turystycznego, celem niniejszego artykułu jest poznanie zmiany stopnia wykorzystania turystycznych obiektów noclegowych w Polsce w okresie zwalczania pandemii COVID-19 względem lat poprzedzających pojawienie się koronawirusa.

---

<sup>2</sup> <https://www.medicover.pl/o-zdrowiu/pandemia-koronawirusa-na-swiecie-i-w-polsce-kalendarium,7252,n,192> (dostęp: 21.04.2021).

<sup>3</sup> <https://www.who.int/emergencies/diseases/novel-coronavirus-2019/situation-reports> (dostęp: 21.04.2021).

<sup>4</sup> COVID-19 Related Travel Restrictions. A Global Review for Tourism. First report as of 16 April 2020. UNWTO 2020, s. 3–4.

<sup>5</sup> COVID-19 Related Travel Restrictions. A Global Review for Tourism. Third report as of 8 May 2020. UNWTO 2020, s. 5.

<sup>6</sup> COVID-19 Related Travel Restrictions. A Global Review for Tourism. Fourth report as of 29 May 2020. UNWTO 2020, s. 6.

<sup>7</sup> <https://www.unwto.org/international-tourism-and-covid-19> (dostęp: 21.04.2021).

## Gospodarka turystyczna – znaczenie i zależność od regulacji prawnych

Do momentu wybuchu pandemii COVID-19 sektor podróży i turystyki stanowił jeden z najważniejszych dla rozwoju światowej ekonomii. Według szacunków Światowej Rady Podróży i Turystyki (World Travel & Tourism Council – WTTC), w 2019 roku wkład turystyki w globalną gospodarkę wynosił 10,3%, a sektor podróży charakteryzował się trzecią w świecie (po branży informatycznej i finansowej) dynamiką wzrostu wytwarzanego PKB (3,5%), przekraczając o 1 pp. średnią światowego wzrostu ekonomicznego<sup>8</sup>. Turystyka zapewniała przy tym 330 mln miejsc pracy (10% światowego zasobu), a co więcej, była odpowiedzialna za powstanie 25% nowych miejsc pracy na świecie w przeciągu ostatnich 5 lat<sup>9</sup>. W niektórych krajach wyspiarskich (np. Antigua i Barbuda czy Saint Lucia) zatrudnienie opierało się niemal wyłącznie (80–90% miejsc pracy) na turystyce i sektorach blisko z nią związanych<sup>10</sup>. Nic zatem dziwnego, iż turystyka bywa określana jako sposób dowartościowania obszarów, które bez tego zjawiska postrzegane byłyby jako bezprodukcyjne, o zerowej wartości wymiennej i bez możliwości jakiegokolwiek innej ich konsumpcji<sup>11</sup>.

Warto przy tym podkreślić, iż opisane powyżej znaczenie dotyczy wpływu bezpośredniego, pośredniego i indukowanego turystyki<sup>12</sup>, co związane jest z teorią mnożnika turystycznego, który został wprowadzony po raz pierwszy w latach 60. przez Clementa<sup>13</sup> i dokładnie opisany w literaturze krajowej (m.in. Niemczyk i Seweryn<sup>14</sup>, Marak i Wyrzykowski<sup>15</sup>, Panasiuk<sup>16</sup>, Guzik i Ostrowska<sup>17</sup>). Z punktu widzenia rozpatrywanego w artykule problemu istotne jest przede wszystkim, iż efekt mnożnikowy przyjmuje różną wielkość dla poszczególnych obszarów wydatków turystycznych, najsilniej zaznaczając się w kwestii noclegów i zwiedzania<sup>18</sup> (a więc m.in. dostępu do obiektów kultury i dziedzictwa), zatem tych sfer życia gospodarczego, które – co wykazano w dalszej części tekstu – w bardzo dużym stopniu zostały dotknięte regulacjami prawnymi w okresie zwalczania pandemii COVID-19 w Polsce. Baza noclegowa pozostaje więc podstawowo-

<sup>8</sup> N. Jus (red.): *Travel & Tourism Global Economic Impact & Trends 2020*. WTTC 2020, s. 1.

<sup>9</sup> *Ibidem*, s. 2.

<sup>10</sup> *Ibidem*, s. 17.

<sup>11</sup> C.M. Hall, D. Harrison, D. Weaver, G. Wall: *Vanishing Peripheries: Does Tourism Consume Places?* *Tourism Recreation Research* 2013, 38 (1), s. 77.

<sup>12</sup> S. Mathouraparsad, A. Maurin: *Measuring the Multiplier Effects of Tourism Industry to the Economy*. *Advances in Management & Applied Economics* 2017, vol. 7, No 2, s. 127–129.

<sup>13</sup> H.C. Clement: *The Future of Tourism in the Pacific and Far East*. Department of Commerce USA, Washington 1961.

<sup>14</sup> A. Niemczyk, R. Seweryn: *Mnożnik turystyczny w Polsce jako regionie zjednoczonej Europy*. [W:] G. Gołębski (red.): *Turystyka jako czynnik wzrostu konkurencyjności regionów w dobie globalizacji*. Akademia Ekonomiczna, Poznań 2008, s. 257–268.

<sup>15</sup> J. Marak, J. Wyrzykowski (red.): *Turystyka w ujęciu interdyscyplinarnym*. WSH Wrocław, Wrocław 2010, s. 121–124.

<sup>16</sup> A. Panasiuk (red.): *Ekonomika turystyki i rekreacji*. PWN, Warszawa 2011, s. 78–86.

<sup>17</sup> H. Guzik, B. Ostrowska: *Ekonomiczne aspekty gospodarowania przestrzenią turystyczną*. *Zeszyty Naukowe Uniwersytetu Ekonomicznego w Krakowie* 2013, nr 913, s. 61–64.

<sup>18</sup> A. Panasiuk, op. cit., s. 84.

wym – nie tylko z racji potrzeb bytowych, ale i powodów ekonomicznych – elementem gospodarki turystycznej, zaś jak najdłuższe zatrzymanie turystów w regionie powinno przekładać się na wielokrotnie większe korzyści mnożnikowe, umożliwiając jednocześnie także korzystanie z lokalnej oferty dziedzictwa<sup>19</sup>.

Turystyka, tak jak każda dziedzina gospodarki, narażona jest na różnego rodzaju ryzyko. Trzeba przy tym pamiętać, że ryzyko to z jednej strony dotyczy możliwych zachowań konsumentów (popytu) w określonych warunkach<sup>20</sup>, z drugiej zaś samego funkcjonowania przedsiębiorstw turystycznych. W tym pierwszym wymiarze, w kontekście dalszych rozważań, warto zwrócić uwagę na sytuacyjne uwarunkowania postrzegania ryzyka, a zwłaszcza tzw. efekt nowości<sup>21</sup>, czyli sytuację, w której nowe ryzyko postrzegane jest jako większe niż to, z którym zetknięto się wcześniej. Wiąże się to jednocześnie z niskim poziomem wiedzy na temat zagrożenia i jego skutków, co prowadzi do większych obaw. W tym drugim istotnym zagrożeniem jest ryzyko niezależne, pozostające poza wpływem oddziaływania i kontroli podmiotu gospodarczego. Do tej grupy ryzyka należą nowe uregulowania administracyjno-prawne, które tworzą ramy funkcjonowania podmiotów gospodarczych<sup>22</sup>, a więc elementy, które z całą mocą objawiły się w okresie zwalczania pandemii COVID-19 w Polsce. Właśnie w przypadku turystyki skutki wprowadzania nowych praw i regulacji mogą wydawać się subtelne, ale z wielką siłą oddziaływać na kształtowanie (lub uniemożliwianie) mobilności społecznej<sup>23</sup>. Niestety, mimo wielowymiarowego wpływu na turystykę (także w kontekście bezpieczeństwa biologicznego, jakże aktualnego w obecnej sytuacji), studia dotyczące politycznego kształtowania podróży i wypoczynku zdają się być wciąż słabo rozwinięte<sup>24</sup>. Zmiany prawne dotyczące turystyki mogą mieć oczywiście charakter stymulujący, ułatwiający działalność i doprecyzowujący jej zakres<sup>25</sup>, lub utrudniający albo wręcz uniemożliwiający prowadzenie jakiegokolwiek działalności turystycznej. Dobrym przykładem tego ostatniego jest filipińska wyspa Boracay, turystyczna Mekka, która w 2018 roku decyzją władz centralnych – z powodu nadmiernego zanieczyszczenia, będącego skutkiem obłożenia desty-

---

<sup>19</sup> J. Alegre, L. Pou: The Length of Stay in the Demand for Tourism. *Tourism Management* 2006, vol. 27, s. 1343–1355; M.R. Seryasat, E.H. Nejad, T. Karimiyan, M. Hajiloo, H.R. Seryasat: The Impact of Resort on Tourism Multiplier Coefficient in Qazvin Province. *Journal of Applied Science and Agriculture* 2014, 9 (7), s. 2762–2768.

<sup>20</sup> W kontekście pandemii COVID-19 i polskiego rynku turystycznego zmiany zachowań konsumentów przedstawił szerzej M. Wojcieszak-Zbierska, A. Jęczynek, J. Zawadka, J. Uglis: Agritourism in the Era of the Coronavirus (COVID-19): A Rapid Assessment from Poland. *Agriculture* 2020, 10 (9), 397.

<sup>21</sup> I. Staniec, J. Zawiła-Niedźwiecki (red.): Zarządzanie ryzykiem operacyjnym. C.H. Beck, Warszawa 2008, s. 19 za: M. Milczarek: Kultura bezpieczeństwa w przedsiębiorstwie – nowe spojrzenie na zagadnienia bezpieczeństwa pracy. *Bezpieczeństwo Pracy* 2000, nr 10, s. 17–20.

<sup>22</sup> M. Bednarska, G. Gołębowski, E. Markiewicz, M. Olszewski: Przedsiębiorstwo turystyczne. Ujęcie statyczne i dynamiczne. PWE, Warszawa 2007, s. 285–286.

<sup>23</sup> T. Coles, C.M. Hall: Rights and Regulation of Travel and Tourism Mobility. *Journal of Policy Research in Tourism, Leisure and Events* 2011, 3 (3), s. 209–210.

<sup>24</sup> *Ibidem*, s. 209–223.

<sup>25</sup> E. Kasimati: Does Tourism Contribute Significantly to the Greek Economy? A Multiplier Analysis. *European Journal of Tourism, Hospitality and Recreation* 2015, 6 (2), s. 55–56.

nacji – została zamknięta dla wszelkiego ruchu turystycznego na 6 miesięcy<sup>26</sup>. Na koniec rozważań teoretycznych w tym zakresie warto przywołać wyniki badań przeprowadzanych regularnie przez zajmujące się analizą ryzyka przedsiębiorstwo Aon. W przygotowanym w 2019 roku (na podstawie badania 2672 podmiotów z 60 krajów, w tym z branż hotelarskiej, gastronomicznej i transportowej) rankingu 10 największych globalnych zagrożeń dla biznesu, na miejscu 10. znalazły się właśnie zmiany i regulacje prawne<sup>27</sup>. Co ciekawe, w badaniach w latach poprzednich (w dwuletnich interwałach od 2009 r.) zmiany te plasowały się znacznie wyżej, na miejscach 2–4, a więc były postrzegane jako jeszcze bardziej istotne. Być może, w związku z ogólnoswiatową reakcją na COVID-19 i wprowadzaniem wymuszonych prawnie lockdownów w wielu krajach, waga tego zagrożenia ponownie stanie się jeszcze bardziej znacząca w raporcie z 2021 roku, jednakże na jego publikację trzeba jeszcze poczekać.

### Metody badań

W badaniach przyjęto następujące problemy badawcze:

- 1) Czy między wprowadzanymi obostrzeniami w różnych dziedzinach w celu zwalczania pandemii COVID-19 a liczbą turystów można zaobserwować zależność?
- 2) Czy pandemia COVID-19 spowodowała większe zmiany w turystyce krajowej czy zagranicznej przyjazdowej?

W celu uzyskania odpowiedzi na postawione powyżej pytania skorzystano ze źródeł wtórnych w postaci danych statystyki masowej zgromadzonych w Banku Danych Lokalnych, raportów opracowanych przez różnego rodzaju organizacje i instytucje badawcze (m.in. UNWTO, Związek Przedsiębiorców i Pracodawców – ZPP, Aon), a dotyczących turystyki i regulacji odnośnie COVID-19, wprowadzanych w 2020 roku w Polsce, oraz kluczowych rodzajów ryzyka w globalnej działalności biznesowej. Posłużono się również licznymi źródłami internetowymi, zwłaszcza oficjalnym serwisem Rzeczypospolitej Polskiej ([www.gov.pl](http://www.gov.pl)) i jego sekcją dedykowaną informacjom związanym z koronawirusem. Podstawą opracowania części teoretycznej była literatura naukowa (monografie i artykuły naukowe) dotycząca mnożnika turystycznego oraz ryzyka w działalności turystycznej.

Przeprowadzone badania miały charakter dwuetapowy. Punktem wyjścia było opracowanie całościowego, chronologicznego zestawienia obostrzeń wprowadzanych i znoszonych w wyodrębnionych obszarach życia społecznego i gospodarczego, istotnych z punktu widzenia ruchu turystycznego. Następnie dokonano klasyfikacji wprowadzanych w każdym obszarze obostrzeń w kontekście siły ich oddziaływania na turystykę i na tej podstawie utworzono kategorię obejmującą sumarycznie wpływ zmian na ruch turystyczny w Polsce w 2020 roku. Uzyskany w ten sposób rozkład porównano ze stopniem wykorzystania miejsc noclegowych w turystycznych obiektach noclegowych<sup>28</sup> w Polsce

---

<sup>26</sup> <https://serwisy.gazetaprawna.pl/turystyka/artykuly/1120186,boracay-zamkniete-dla-turystow.html> (dostęp: 21.04.2021).

<sup>27</sup> Global Risk Management Survey 2019. Aon 2019, s. 2, 17, 40–42.

<sup>28</sup> Z powodu sposobu gromadzenia danych przez GUS dane te dotyczą tylko tych turystycznych obiektów noclegowych, które mają 10 lub więcej miejsc noclegowych (także pokoiów gościnnych i kwater agroturystycznych, jeśli spełniają ten wymóg).

w ujęciu miesięcznym w 2020 roku oraz – w ramach grupy porównawczej – ze średnią z czteroletniego okresu poprzedzającego pandemię<sup>29</sup>. Podobne porównanie zastosowano również w przypadku zmiany liczby turystów ogółem i turystów zagranicznych korzystających z turystycznych obiektów noclegowych w poszczególnych miesiącach 2020 roku.

## Wyniki badań

Od momentu odnotowania pierwszego przypadku zakażenia koronawirusem w Polsce, władze centralne wielokrotnie nakładały, modyfikowały i odwoływały obostrzenia względem wielu obszarów życia społecznego i gospodarczego. Obostrzenia te miały różny charakter i zasięg oddziaływania, dotyczyły też wielu sfer w niejednorodnym stopniu, można jednak zaryzykować stwierdzenie, że każdy człowiek i podmiot gospodarczy działający na terenie Polski został w jakimś zakresie zmuszony do zmian w swoim dotychczasowym funkcjonowaniu. Niestety dość istotnym problemem, zwłaszcza w kontekście interdyscyplinarności turystyki, było wskazanie, które dokładnie z regulacji można uznać za kluczowe dla podróżowania. Ostatecznie jednak autorzy wyszczególnili osiem sfer, które uznali za najbardziej istotne z punktu widzenia ruchu turystycznego (tab. 1.) i w ich ramach dokonali uporządkowania wprowadzanych zmian prawnych.

**Tabela 1.** Zestawienie wprowadzanych i znoszonych w 2020 roku obostrzeń w poszczególnych obszarach życia społecznego i gospodarczego, istotnych z punktu widzenia turystyki

Sfera	Wprowadzanie i znoszenie obostrzeń w 2020 roku (w porządku chronologicznym; znoszenie zakazów pogrubioną czcionką)
Obiekty noclegowe	<ul style="list-style-type: none"> <li>• 31.03 zamknięcie hoteli i miejsc najmu krótkoterminowego;</li> <li>• <b>04.05 wznowienie działalności noclegowej, z wyjątkiem części gastronomicznej i rekreacyjnej;</b></li> <li>• <b>30.05 otwarcie w rygorze sanitarnym barów i restauracji w obiektach noclegowych;</b></li> <li>• <b>06.06 otwarcie w rygorze sanitarnym basenów, siłowni i klubów fitness w obiektach noclegowych;</b></li> <li>• 24.10 zawieszenie działalności sanatoriów (z możliwością dokończenia turnusów), ograniczenie oferty obiektów noclegowych (wyłączenie dyskotek i klubów, część rekreacyjna dostępna tylko dla nocujących gości);</li> <li>• 07.11 dostęp do obiektów noclegowych tylko dla gości w podróży służbowej;</li> <li>• 28.12 dostęp do obiektów noclegowych tylko dla służb mundurowych, medyków, pacjentów szpitali, sportowców i działaczy (ośrodki COS)</li> </ul>

<sup>29</sup> Przyjęto taki okres odniesienia (pominięcie lat wcześniejszych) z racji sposobu gromadzenia danych przez GUS – od 2016 r. w statystyce dotyczącej turystycznej bazy noclegowej stosuje się bowiem metodologię imputacji danych dla jednostek, które powinny złożyć stosowne sprawozdania, ale odmówiły udziału w badaniu. W związku z tym jedynie dane od 2016 roku można uznać za porównywalne pod kątem sposobu ich uzyskania.

Sfera	Wprowadzanie i znoszenie obostrzeń w 2020 roku (w porządku chronologicznym; znoszenie zakazów pogrubioną czcionką)
Gastronomia	<ul style="list-style-type: none"> <li>• 13.03 zamknięcie stacjonarne (oferta tylko na wynos/z dowozem);</li> <li>• <b>18.05 otwarcie w rygorze sanitarnym;</b></li> <li>• <b>30.05 zniesienie limitu osób;</b></li> <li>• 24.10 zamknięcie stacjonarne (oferta tylko na wynos/z dowozem)</li> </ul>
Obiekty kultury	<ul style="list-style-type: none"> <li>• 13.03 zamknięcie;</li> <li>• <b>04.05 wznowienie działalności muzeów;</b></li> <li>• <b>06.06 otwarcie w rygorze sanitarnym kin, teatrów, oper, baletu;</b></li> <li>• 24.10 limit 25% miejsc zajętych przez publiczność w wydarzeniach kulturalnych i kinach;</li> <li>• 04.11 zamknięcie placówek kultury, kin, muzeów, teatrów itd.</li> </ul>
Obiekty sportowe	<ul style="list-style-type: none"> <li>• 13.03 zamknięcie;</li> <li>• <b>04.05 otwarcie części obiektów (m.in. korty tenisowe, stadiony sportowe, stadiony koni, pola golfowe);</b></li> <li>• <b>29.05 otwarcie stadionów piłkarskich (limit 25% publiczności w reżimie sanitarnym);</b></li> <li>• <b>06.06 otwarcie w rygorze sanitarnym basenów, siłowni, klubów fitness, sal zabaw, parków rozrywki;</b></li> <li>• <b>24.07 zwiększenie limitu osób na basenach, stadionach;</b></li> <li>• 24.10 wydarzenia sportowe bez publiczności, zamknięcie basenów, siłowni, aquaparków, klubów fitness, sal zabaw, parków rozrywki;</li> <li>• 28.12 zamknięcie obiektów infrastruktury sportowej, w tym stoków narciarskich (dostęp tylko dla zawodowców)</li> </ul>
Obiekty handlowe	<ul style="list-style-type: none"> <li>• 13.03 ograniczenie funkcjonowania galerii handlowych (otwarte tylko sklepy spożywcze, apteki, punkty usługowe);</li> <li>• 31.03 ograniczenie liczby klientów (3 osoby na kasę), godziny dla seniora;</li> <li>• <b>20.04 zwiększenie liczby osób, która może jednocześnie robić zakupy;</b></li> <li>• <b>04.05 otwarcie galerii handlowych i sklepów wielkopowierzchniowych z limitami osób;</b></li> <li>• <b>30.05 zniesienie limitu osób;</b></li> <li>• 24.10 ograniczenie liczby osób w placówkach handlowych;</li> <li>• 04.11 ograniczenie działalności galerii handlowych (otwarte tylko sklepy spożywcze, apteki, punkty usługowe), limit osób;</li> <li>• <b>28.11 otwarcie galerii handlowych z limitem osób;</b></li> <li>• 28.12 ograniczenie działalności galerii handlowych (otwarte tylko sklepy spożywcze, apteki, punkty usługowe)</li> </ul>
Transport i przemieszczanie się	<ul style="list-style-type: none"> <li>• 24.03 ograniczenie przemieszczenia (poza celami bytowymi, zawodowymi i zdrowotnymi), limit pasażerów w transporcie publicznym;</li> <li>• <b>11.04 zdjęcie ograniczenia przemieszczania się;</b></li> <li>• <b>20.04 umożliwienie przemieszczania się w celach rekreacyjnych (bieganie, rower, wejścia na tereny zielone);</b></li> <li>• <b>18.05 zwiększenie limitu pasażerów w transporcie publicznym;</b></li> <li>• 24.10 ograniczenie przemieszczania się dzieci w godz. 8–16 bez opieki (w wyjątkiem z/do szkoły), limit pasażerów w transporcie publicznym;</li> <li>• 17.12 10-dniowa kwarantanna dla osób przyjeżdżających do Polski transportem zorganizowanym</li> </ul>

cd. tab. 1

Sfera	Wprowadzanie i znoszenie obostrzeń w 2020 roku (w porządku chronologicznym; znoszenie zakazów pogrubioną czcionką)
Tereny otwarte	<ul style="list-style-type: none"> <li>• 31.03 zakaz przebywania na terenach zielonych i plażach;</li> <li>• 16.04 nakaz zasłaniania ust i nosa w otwartej przestrzeni publicznej;</li> <li>• <b>20.04 umożliwienie wejścia na tereny zielone i plaże;</b></li> <li>• <b>30.05 zniesienie nakazu zasłaniania ust i nosa w otwartej przestrzeni publicznej;</b></li> <li>• 24.10 nakaz zasłaniania ust i nosa w otwartej przestrzeni publicznej.</li> </ul>
Zgromadzenia	<ul style="list-style-type: none"> <li>• 13.03 zakaz zgromadzeń powyżej 50 osób;</li> <li>• 24.03 całkowity zakaz zgromadzeń;</li> <li>• <b>30.05 możliwość organizacji w rygorze sanitarnym wydarzeń oraz targów, kongresów, konferencji, wystaw (limit 150 osób);</b></li> <li>• <b>24.07 zwiększenie limitu osób na targach, wystawach, kongresach i konferencjach;</b></li> <li>• 24.10 zakaz organizacji imprez okolicznościowych, targów i kongresów, limit 5 osób z różnych gospodarstw domowych podczas imprez, zebrań, spotkań w przestrzeni publicznej (z wyjątkiem spotkań służbowych);</li> <li>• 28.11 limit 5 osób z różnych gospodarstw domowych podczas spotkań prywatnych</li> </ul>

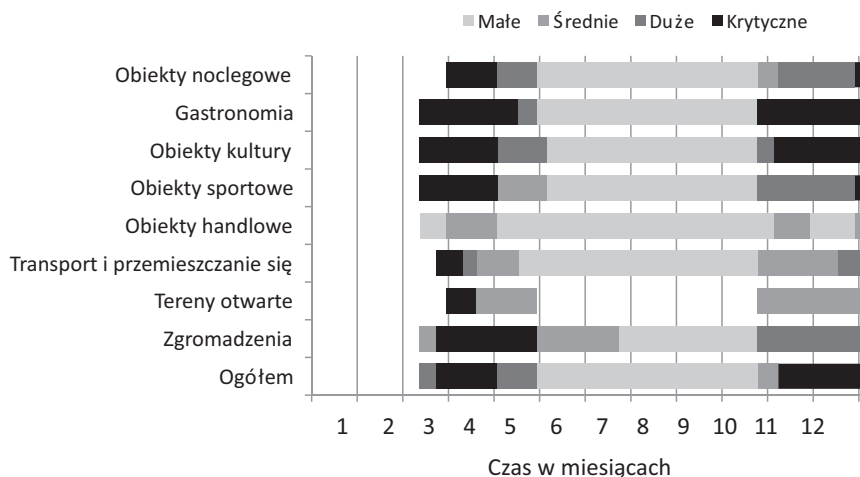
Źródło: opracowanie własne na podstawie raportu ZPP „Podsumowanie lockdownu w Polsce” i strony internetowej <https://www.gov.pl/>

Wskutek częstych zmian w zakresie obowiązywania wprowadzanych obostrzeń i niekiedy nieprecyzyjnego dookreślenia ich formy i adresatów, znaczącym problemem było przyporządkowanie wszystkich ograniczeń dla poszczególnych sfer. Należy przy tym podkreślić, że w powyższym zestawieniu ujęto wyłącznie te regulacje prawne, które uznano za najsilniej związane z turystyką, pominięto m.in. całą sferę edukacji czy istniejący od 16.04 nakaz zasłaniania ust i nosa w zakładach pracy i budynkach użyteczności publicznej, w obiektach i placówkach handlowych/usługowych, na targowiskach, na terenie wspólnych nieruchomości<sup>30</sup>, traktując go jako uniwersalne ograniczenie, mające zastosowanie do całokształtu funkcjonowania społeczeństwa, a nie konkretnej kategorii. To wszystko było jednak konieczne dla usystematyzowania chronologii obostrzeń, dzięki czemu możliwe było ich dalsze zaszeregowanie i odwzorowanie na osi czasu (rys. 1).

Na podstawie tabeli 1 dokonano klasyfikacji obostrzeń w poszczególnych sferach pod kątem siły ich oddziaływania na turystykę. Przyjęto cztery stopnie wpływu (mały, średni, duży i krytyczny), co pozwoliło na przełożenie wszystkich ograniczeń na identycznie usystematyzowany całościowy wpływ na turystykę (kategoria „Ogółem”). Założono przy tym, że brak możliwości przemieszczania się i/lub zamknięcie obiektów noclegowych dla turystów każdorazowo skutkuje krytyczną siłą oddziaływania, ponieważ nie ma wyjazdów turystycznych bez samej możliwości podróżowania, a niemożność przenocowania poza domem sprowadza zjawisko wyłącznie do trudno mierzalnych podróży jednodniowych o ograniczonym zasięgu przestrzennym. W pozostałych przypadkach o przydzieleniu siły

<sup>30</sup> <https://www.gov.pl/web/koronawirus/zaslon-usta-i-nos> (dostęp: 21.04.2021).





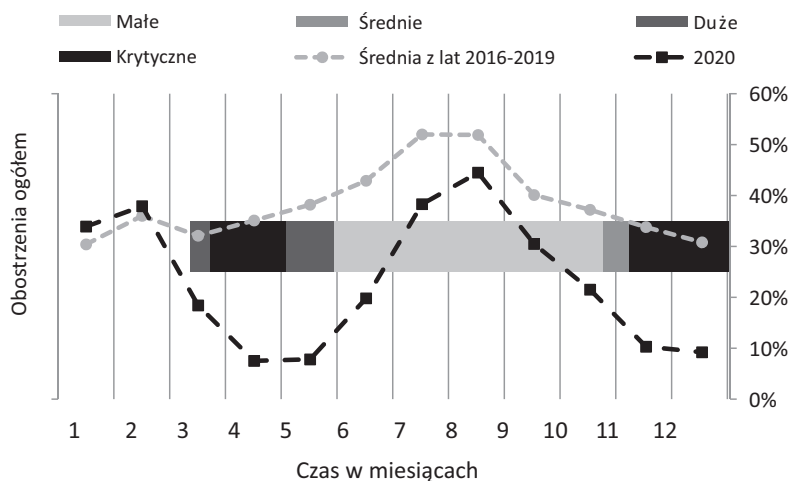
**Rysunek 1.** Funkcjonowanie wprowadzanych w 2020 roku obostrzeń w poszczególnych obszarach życia społecznego i gospodarczego, z podziałem na kategorie siły oddziaływania na turystykę

Źródło: opracowanie własne na podstawie raportu ZPP „Podsumowanie lockdownu w Polsce” i strony internetowej <https://www.gov.pl/>.

wpływu decydowała sytuacja w większości kluczowych sfer (przede wszystkim związanych z dostępnością infrastruktury najbardziej istotnej z punktu widzenia turysty, tj. gastronomii i obiektów kultury, do których można zaliczyć większość wykorzystywanych na potrzeby turystyki walorów antropogenicznych), przy czym oddziaływanie uznawano za małe przy funkcjonowaniu jakichkolwiek, choćby najmniej dotkliwych utrudnień. Można zauważyć, że mimo znacznej różnorodności w skali i zasięgu wprowadzanych obostrzeń, ramy czasowe najbardziej dotkliwych restrykcji dla poszczególnych sfer są dość zbliżone, zaś zdecydowanie najtrudniejsze dla turystyki były dwa okresy zwalczania pandemii: początkowy, niedługo po odnotowaniu pierwszego przypadku COVID-19 w Polsce (koniec marca – początek maja), oraz końcowy (listopad–grudzień), gdy notowano rekordowe dobowe liczby nowych zarażeń.

Porównanie czasu obowiązywania obostrzeń i stopnia wykorzystania miejsc noclegowych w poszczególnych miesiącach przedstawiono na rysunku 2.

Na wykresie bardzo wyraźnie widoczne są dwa największe okresy spadkowe, które czasowo pokrywają się z funkcjonowaniem największych obostrzeń istotnych z punktu widzenia turystyki. O ile w pierwszych dwóch miesiącach roku odnotowano jeszcze wyższy (o 2–3 pp.) niż w latach poprzednich stopień wykorzystania miejsc noclegowych, to od marca widoczne jest wyraźne załamanie wartości tego wskaźnika. Największe zmiany, rzędu ok. 30 pp., miały miejsce w kwietniu i maju (rekordowy spadek), a więc w początkowym, krytycznym okresie oddziaływania regulacji prawnych i tuż po nim. Drugi najbardziej widoczny regres to z kolei miesiące zimowe (listopad i grudzień), a więc kolejny okres krytycznego wpływu obostrzeń, przy czym zaobserwowane tu różnice były

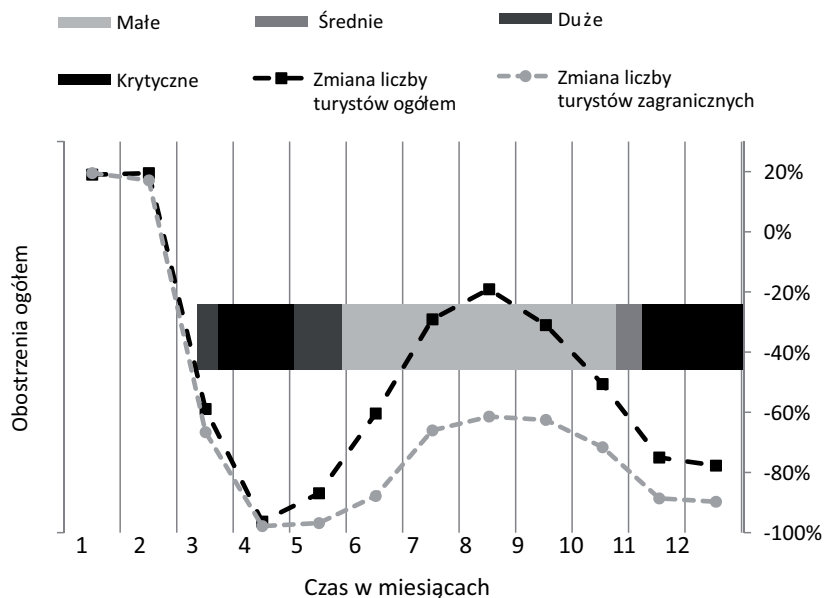


**Rysunek 2.** Stopień wykorzystania miejsc noclegowych w turystycznych obiektach noclegowych w latach 2016–2019 i 2020 [%] na tle ogólnych obostrzeń dla turystyki

Źródło: opracowanie własne na podstawie Banku Danych Lokalnych, raportu ZPP „Podsumowanie lockdownu w Polsce” i strony internetowej <https://www.gov.pl/>.

już nieco mniejsze (ok. 22 pp.). Co ciekawe, najmniejsze zmiany dostrzeżono dla sierpnia (spadek jedynie o 7,5 pp.), który okazał się również miesiącem o najwyższym stopniu wykorzystania miejsc noclegowych (dla lat wcześniejszych był to lipiec), oraz września (spadek o 9,6 pp.). Można zatem stwierdzić, iż na początku roku ruch turystyczny w kraju był jeszcze relatywnie większy, być może było to efektem już zaobserwowanej obecności koronawirusa w innych krajach, również Europy, co skłoniło Polaków do wyjazdów krajowych lub przyciągnęło do Polski, jako względnie bezpiecznej destynacji, turystów zagranicznych. Natomiast później, w pierwszej fazie zwalczania pandemii, turystyka niemal zamarła, i z punktu widzenia przytoczonych liczb było to zjawisko bardziej widoczne niż nawet pod koniec roku, a więc w miesiącach mniej atrakcyjnych do podróżowania (i to mimo zupełnie innej skali zachorowań wiosną i późną jesienią). Można tu bardzo dobrze zaobserwować wspomniany efekt nowości – po prostu koronawirus pod koniec 2020 roku stał się poniekąd już stałym elementem rzeczywistości. Rekordowa zmiana dla maja zapewne jest wynikiem z jednej strony obostrzeń, a z drugiej wspomnianego efektu nowości, poza tym ogólnej niepewności co do dalszego rozwoju sytuacji prawnej i epidemiologicznej. Z tego względu, gdy normalnie obserwowany jest stały wzrost stopnia wykorzystania miejsc noclegowych (wiosna, majówka), w 2020 roku odnotowano widoczną stagnację jak w kwietniu. Na koniec warto zauważyć, że sierpień, miesiąc o najmniejszej różnicy, jest środkowym miesiącem okresu obowiązywania obostrzeń o małym wpływie, a jednocześnie ostatnim miesiącem klasycznych wakacji. To tłumaczy też niewielką różnicę dla września – to ostatni względnie ciepły miesiąc w roku, a jednocześnie czas po długiej stabilizacji w zakresie braku wprowadzania nowych restrykcji prawnych, dający więc poczucie bezpieczeństwa.

Z kolei na rysunku 3 zaprezentowano porównanie czasu obowiązywania obostrzeń i zmiany liczby turystów ogółem i zagranicznych w poszczególnych miesiącach w 2020 roku względem okresu 2016–2019.



**Rysunek 3.** Zmiana liczby turystów ogółem i zagranicznych korzystających z turystycznych obiektów noclegowych w 2020 roku [%] na tle ogólnych obostrzeń dla turystyki

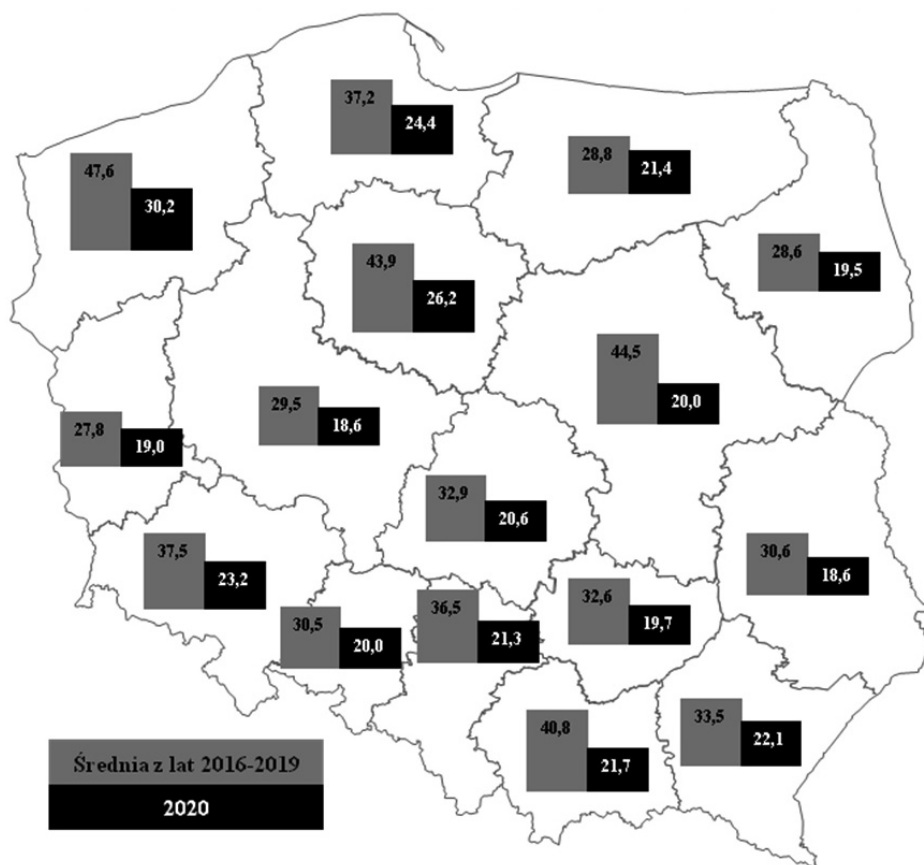
Źródło: opracowanie własne na podstawie Banku Danych Lokalnych, raportu ZPP „Podsumowanie lockdownu w Polsce” i strony internetowej <https://www.gov.pl/>.

W wymiarze ogólnym uzyskano podobny rozkład, jak w przypadku stopnia wykorzystania miejsc noclegowych, tzn. od marca obserwowano wartości wyraźnie mniejsze niż w latach poprzednich, z największą zmianą negatywną przypadającą na kwiecień (-96,3%) i najmniejszą na sierpień (-19,1%). Warto przy tym zauważyć, że odnotowane minimum dla turystów ogółem i zagranicznych to dwa miesiące wiosenne, tożsame z rekordowymi spadkami odnotowanymi w analizach UNWTO<sup>31</sup>. Ciekawe przy tym jest również to, że w dwóch pierwszych miesiącach 2020 roku liczba turystów jeszcze wzrosła, w styczniu zaobserwowano nawet większy wzrost liczby turystów zagranicznych niż turystów ogółem – może to potwierdzać przypuszczenie o traktowaniu Polski w tym momencie jako relatywnie bezpiecznej (z punktu widzenia obecności COVID-19) destynacji. Interesujące wnioski przynosi natomiast porównanie krzywych zmian liczby turystów ogółem i zagranicznych. Można bowiem wyraźnie dostrzec, iż zdecydowanie większe zmiany odnotowano w tej drugiej kategorii. Przykładowo, w sierpniu, czyli miesiącu o najmniejszej zmianie, liczba turystów krajowych sięgnęła aż 92% średniej wartości z lat

<sup>31</sup> <https://www.unwto.org/international-tourism-and-covid-19> (dostęp: 21.04.2021).

poprzednich dla tego miesiąca, co nie wydaje się być bardzo złym wynikiem w kontekście ogólnej sytuacji. Tymczasem w tym samym sierpniu liczba turystów zagranicznych stanowiła zaledwie 38,5% wartości z lat poprzednich. O ile w latach 2016–2019 między lipcem a wrześniem udział turystów zagranicznych w liczbie turystów ogółem wynosił ok. 21%, to w 2020 roku zmniejszył się do ok. 10%. To właśnie w największej mierze turyści zagraniczni odpowiadają za znaczące spadki ogólnej liczby turystów – przykładowo, zmiany zaobserwowane dla lipca, sierpnia i września w żaden sposób nie oddają przytoczonych powyżej proporcji, albowiem udział turystów z zagranicy w zmniejszeniu się liczby wszystkich turystów wyniósł odpowiednio dla tych miesięcy ok. 49, 67 i 44%.

Na koniec warto jeszcze przyjrzeć się zmianom średniego rocznego stopnia wykorzystania turystycznych obiektów noclegowych w skali roku, ale na poziomie poszczególnych województw (rys. 4).



**Rysunek 4.** Średni roczny stopień wykorzystania turystycznych obiektów noclegowych w Polsce w latach 2016–2019 i 2020 [%]

Źródło: opracowanie własne na podstawie Banku Danych Lokalnych i programu CONT-EVO Map.

W każdym województwie, tak jak i w skali całego kraju, w 2020 roku zanotowano wyraźne zmniejszenie stopnia wykorzystania turystycznych obiektów noclegowych względem średnich wartości z okresu 2016–2019. Najbardziej niekorzystne zmiany dotyczyły województw mazowieckiego (–24,5 pp.) i małopolskiego (–19,1 pp.; dla porównania: w całej Polsce było to –15,1 pp.), które odnotowały jednocześnie największe w kraju spadki w liczbie korzystających z obiektów noclegowych turystów zagranicznych (po ok. 75%). Województwo mazowieckie okazało się również rekordzistą w obszarze zmniejszenia ogólnej liczby turystów (aż 59%). Można zatem przypuszczać, że decydującą rolę odegrały tu dwa największe pod względem mieszkańców miasta: Warszawa i Kraków. Niewątpliwie są to jedne z głównych destynacji dla zagranicznej turystyki przyjazdowej (wg danych z 2014 r. były to dwa wiodące miasta pod względem udziału noclegów udzielonych cudzoziemcom w ogólnej liczbie noclegów – w Krakowie wskaźnik ten wynosił aż 57%, a w Warszawie 40%<sup>32</sup>), poza tym w latach 2016–2019 prawie co trzeci turysta korzystający z noclegu w tych województwach był obcokrajowcem, podczas gdy dla całej Polski był to co piąty, a dla pozostałych województw jedynie co szósty. Najmniejsze różnice zaobserwowano natomiast dla województw warmińsko-mazurskiego (–7,5 pp.), lubuskiego (–8,8 pp.) i podlaskiego (–9,2 pp.), a więc regionów niejako peryferyjnych, kojarzonych z dużo mniejszą gęstością zaludnienia i jednocześnie dużym udziałem walorów naturalnych (lasy, jeziora). Być może konsumenci uznali te obszary z ww. powodów za relatywnie bezpieczniejsze w okresie zagrożenia COVID-19, stąd proporcjonalnie mniejsze spadki rozpatrywanego parametru. Co ciekawe, liczba turystów ogółem korzystających z bazy noclegowej zmniejszyła się dużo bardziej aniżeli stopień wykorzystania tej bazy – przykładowo, w województwie warmińsko-mazurskim był to spadek o ponad 33% (mimo tak dużej wartości i tak był to drugi najlepszy wynik w kraju, zaraz po zachodniopomorskim). Sugeruje to zatem, iż turyści decydowali się na dłuższe pobyty aniżeli dotychczas. Potwierdzeniem tego może być statystyka dla sierpnia, najlepszego turystycznie miesiąca 2020 roku, kiedy statystycznie na jednego turystę przypadało 3,32 noclegu – dla okresu 2016–2019 wskaźnik ten miał zaś wartość 3,17.

### Podsumowanie

Z zaprezentowanych danych wynika, iż pandemia COVID-19 bardzo wyraźnie wpłynęła na krajowy rynek turystyczny. Trudno przy tym oszacować, na ile wpływ ten był wynikiem wprowadzanych odgórnie regulacji prawnych, a na ile obawą konsumentów i ich samoograniczeniem się w zakresie podejmowania działań mogących ich narazić na infekcję (w tym podróżowania). Wydaje się jednak, porównując sporządzony na potrzeby niniejszego artykułu autorski rozkład siły obostrzeń oraz stopień wykorzystania miejsc noclegowych i liczbę samych turystów, że większe znaczenie miały te pierwsze, wymuszając niejako określone reakcje po stronie popytowej, zwłaszcza w początkowym okresie pandemii (marzec i kwiecień), kiedy zagrożenie było jeszcze nie do końca rozpoznane (wspomniany efekt nowości, dodatkowo potęgowany bardzo silną reakcją władz

---

<sup>32</sup> <https://turystykawmiescie.org/2016/01/31/jaki-jest-udzial-turystow-zagranicznych-w-miastach-europejskich-i-polskich/> (dostęp: 21.04.2021).

centralnych i krążącymi plotkami). Symptomatyczne jest, iż w drugiej połowie roku, zarówno latem, jak i zimą, spadki poszczególnych wskaźników były wyraźnie mniejsze, i to mimo obowiązywania podobnych jakościowo restrykcji w listopadzie i grudniu. Można zatem wnioskować, iż Polacy w pewien sposób pogodzili się z obecnością koronawirusa i zaczęli nieco bagatelizować zagrożenie. Co więcej, masowe stało się dopuszczanie zachowań, które były zorientowane na obchodzenie funkcjonujących regulacji prawnych w sektorze turystycznym (np. fałszywe „podróże służbowe” czy wynajmowanie „turystrycznych schowków na narty”<sup>33</sup>). To wszystko niestety także sprawia, iż wiarygodność oficjalnych danych odnośnie bazy noclegowej może być kwestionowana.

Drugim istotnym wnioskiem jest to, iż pandemia zmieniła nieco model podróżowania turystów krajowych. W 2020 roku zaobserwowano bowiem opóźnienie szczytu stopnia wykorzystania miejsc noclegowych (sierpień zamiast lipca). Również proporcjonalnie mniejsze zmiany aniżeli można byłoby oczekiwać odnotowano dla września. Prawdopodobnie jest to nie tylko skutkiem wcześniej opisanej zmiany podejścia konsumentów, ale także późniejszego planowania wyjazdów (niepewność sytuacji) i ostatniej szansy (wrzesień) na wypoczynek przy jeszcze letnich warunkach atmosferycznych. Co więcej, wydłużył się również sam czas trwania wyjazdów – być może było to spowodowane rezygnacją z wcześniejszych, krótkich podróży (nagromadzenie urlopu) i świadomością, że skoro już i tak podejmowane jest ryzyko wyjazdu, to należy wykorzystać okazję na wypoczynek do maksimum, bo drugiej szansy w tym roku już nie będzie.

Inną istotną zmianą, niestety bardzo niekorzystną z punktu widzenia gospodarki turystycznej, był nieporównywalnie większy spadek liczby turystów zagranicznych niż turystów krajowych w obiektach noclegowych. Problem ten przede wszystkim sprowadza się jednak nie tyle do samego wolumenu, co postrzeganej przez przyzmat korzyści ekonomicznych jakości turysty zagranicznego. W 2019 roku przeciętne wydatki turysty krajowego na podróż trwającą 2–4 dni wyniosły 352 zł, a na dłuższą 1012 zł<sup>34</sup>. Z kolei w tym samym okresie średnie wydatki poniesione przez zagranicznego odwiedzającego jednodniowego kształtowały się w wysokości 355 zł, z kolei zagraniczny turysta wydawał średnio w związku z podróżą 1751 zł<sup>35</sup>. Wynika z tego, że zagraniczny odwiedzający jednodniowy ponosił wydatki niemal na takim samym poziomie, co ekwiwalent kilkudniowej podróży krajowej – takich odwiedzających było 67,4 mln, prawie dwa razy więcej niż wszystkich krajowych podróży krótkookresowych (34,5 mln)<sup>36</sup>. Zagranicznych turystów odnotowano natomiast w sumie 21,2 mln, a więc niewiele mniej niż krajowych podróży długookresowych (25,3 mln)<sup>37</sup>. Można zatem stwierdzić, iż to właśnie wykazane wcześniej ograniczenie zagranicznej turystyki przyjazdowej spowodowało największe straty w gospodarce turystycznej.

---

<sup>33</sup> <https://www.fly4free.pl/pokoj-nie-to-schowek-na-narty-tak-polacy-obchodza-hotelowe-zakazy-rzadu/> (dostęp: 21.04.2021).

<sup>34</sup> M. Cierpień-Wolan (red.): *Turystyka w 2019 roku*. GUS, Warszawa–Rzeszów 2020, s. 70.

<sup>35</sup> *Ibidem*, s. 79.

<sup>36</sup> *Ibidem*, s. 62, 73.

<sup>37</sup> *Ibidem*, s. 62, 73.

Na koniec warto podkreślić, iż autorzy dostrzegają potrzebę dalszej analizy danych ilościowych z lat 2020–2021, uwzględniających przede wszystkim dalsze podziały regionalne (w niniejszym artykule jedynie zasygnalizowano problem danych zbieranych na poziomie województw) i klasyfikacje typów obiektów noclegowych, co powinno doprowadzić do uzyskania pełniejszego obrazu zjawiska turystyki w Polsce w okresie pandemii COVID-19 i regulacji prawnych służących jej zwalczaniu.

### Literatura

- Alegre J., Pou L.: The Length of Stay in the Demand for Tourism. *Tourism Management* 2006, vol. 27.
- Bednarska M., Gołębowski G., Markiewicz E., Olszewski M.: *Przedsiębiorstwo turystyczne. Ujęcie statyczne i dynamiczne*. PWE, Warszawa 2007.
- Cierpiat-Wolan M. (red.): *Turystyka w 2019 roku*. GUS, Warszawa–Rzeszów 2020.
- Clement H.C.: *The Future of Tourism in the Pacific and Far East*. Department of Commerce USA, Washington 1961.
- Coles T., Hall C.M.: Rights and Regulation of Travel and Tourism Mobility. *Journal of Policy Research in Tourism, Leisure and Events* 2011, 3 (3).
- COVID–19 Related Travel Restictions. A Global Review for Tourism. First report as of 16 April 2020. UNWTO 2020.
- COVID-19 Related Travel Restictions. A Global Review for Tourism. Third report as of 8 May 2020. UNWTO 2020.
- COVID-19 Related Travel Restictions. A Global Review for Tourism. Fourth report as of 29 May 2020. UNWTO 2020.
- Global Risk Management Survey 2019. Aon 2019.
- Guzik H., Ostrowska B.: Ekonomiczne aspekty gospodarowania przestrzenią turystyczną. *Zeszyty Naukowe Uniwersytetu Ekonomicznego w Krakowie* 2013, nr 913.
- Hall C.M., Harrison D., Weaver D., Wall G.: Vanishing Peripheries: Does Tourism Consume Places? *Tourism Recreation Research* 2013, 38 (1).
- Jus N. (red.): *Travel & Tourism Global Economic Impact & Trends 2020*. WTTC 2020.
- Kasimati E.: Does Tourism Contribute Significantly to the Greek Economy? A Multiplier Analysis. *European Journal of Tourism, Hospitality and Recreation* 2015, 6 (2).
- Marak J., Wyrzykowski J. (red.): *Turystyka w ujęciu interdyscyplinarnym*. WSH Wrocław, Wrocław 2010.
- Mathouraparsad S., Maurin A.: Measuring the Multiplier Effects of Tourism Industry to the Economy. *Advances in Management & Applied Economics* 2017, vol. 7, no. 2.
- Niemczyk A., Seweryn R.: Mnożnik turystyczny w Polsce jako regionie zjednoczonej Europy. [W:] G. Gołębowski (red.): *Turystyka jako czynnik wzrostu konkurencyjności regionów w dobie globalizacji*, Wydawnictwo AE w Poznaniu, Poznań 2008.
- Panasiek A. (red.): *Ekonomia turystyki i rekreacji*, PWN, Warszawa 2011.
- Podsumowanie lockdownu w Polsce. *Związek Przedsiębiorców i Pracodawców*, Warszawa 2021.
- Seryasat M.R., Nejad E.H., Karimiyan T., Hajiloo M., Seryasat H.R.: The Impact of Resort on Tourism Multiplier Coefficient in Qazvin Province. *Journal of Applied Science and Agriculture* 2014, 9 (7).
- Staniec I., Zawila-Niedźwiecki J. (red.): *Zarządzanie ryzykiem operacyjnym*. C.H. Beck, Warszawa 2008.
- Wojcieszak-Zbierska M., Jęczynek A., Zawadka J., Uglis J.: Agritourism in the Era of the Coronavirus (COVID-19): A Rapid Assessment from Poland. *Agriculture* 2020, 10 (9), 397.

[www.bdl.gov.pl](http://www.bdl.gov.pl)  
[www.fly4free.pl](http://www.fly4free.pl)  
[www.gov.pl](http://www.gov.pl)  
[www.medicover.pl](http://www.medicover.pl)  
[www.serwisy.gazetaprawna.pl](http://www.serwisy.gazetaprawna.pl)  
[www.turystykawmiescie.org](http://www.turystykawmiescie.org)  
[www.unwto.org](http://www.unwto.org)  
[www.who.int](http://www.who.int)

### **Changes of occupancy in tourist accommodation establishments in the period of combating the COVID-19 pandemic in Poland**

**Summary.** The aim of the article is to present changes of occupancy in tourist accommodation establishments in Poland during the period of combating the COVID-19 pandemic (2020) compared to the years preceding the appearance of the coronavirus (2016–2019). The research method used was the analysis of the literature and statistical data published by the Statistics Poland (GUS). The observed changes were presented against the background of the restrictions introduced and removed in 2020 in individual areas of social and economic life. The obtained results allowed to conclude that the negative modifications in the volume of tourist traffic were the strongest during the time of the greatest restrictions, with a clearly marked peak in the first period of combating COVID-19. It was also observed that these changes concerned to a greater extent foreign incoming tourism, while the pandemic situation changed the choices of domestic tourists in terms of time and model of travels.

**Key words:** tourism, occupancy in tourist accommodation establishments, risk of legislative changes, restrictions, COVID-19 pandemic